

喙黄褐，伸达中足基节。

前胸背板深褐色，表面鲨鱼皮状，胝后略淡，具宽阔的黄色侧缘，被直立褐色刚毛状毛及银白色平伏丝状毛，前半尤其如此；领深褐色，具数根直立长刚毛状毛及银白色平伏毛。胸下一色淡黄褐。中胸盾片与小盾片深褐，具两类毛；雌虫小盾片部分较淡。半鞘翅深褐，表面鲨鱼皮状，具两类毛，刚毛状毛短于前胸背板的同类毛；整个缘片、爪片基部、革片端缘与楔片中部黄褐。

腹部侧接缘外露，各节一色黄褐，无黑斑。足淡褐，无刺；股节与胫节密被褐色直立长刚毛；胫节略弯。

腹下黄褐，密被细长毛；雌虫腹部腹面第Ⅲ～Ⅷ节各节侧方近侧接缘处有一对小黑斑。

体长 7.9mm，体宽 3.2mm。

模式标本：正模♂，台湾南投（存 NSMT）（未检查）。

分布：台湾。

(163) 金秀混毛盲蝽 *Heteropantilius jinxiuensis* Wang et Liu, 2001 (图 91)

Heteropantilius jinxiuensis Wang et Liu, 2001: 320.

头垂直或半垂直，前面观三角形；头背面及唇基黑，或头背面中纵带及头顶色渐淡，成红褐或红色，其余部分红色或红褐色；或全红至红褐，只唇基为黑色。额-头顶区均匀较圆隆，被较长密而蓬松的淡色直立刚毛状与银白色丝状平伏毛；头顶后缘无嵴或可见一极细而低的隆线，后缘前两侧的微刻区成宽“L”形，微刻极密浅，小网格状；唇基垂直。触角第Ⅰ节长，较粗，长度的 2/5 伸达唇基末端，具两种黑色毛，一种半平伏，密，较短，长约等于该节直径之半，另一种似略细淡，直立，较稀，略长于前一种毛；第Ⅱ节向端渐加粗，略成棒状，基部 1/3 毛二型，蓬松，黑色，似第Ⅰ节，端部 2/3 毛短小；第Ⅲ、Ⅳ最基部黄白，线形，毛被似第Ⅱ节端部，但长毛较长而直立，因此略呈蓬松状。

前胸背板领表面圆，粗约等于触角第Ⅰ节，红或红褐色；盘域底色淡红褐至红褐色，或近红色，在胝后具两块梯形大黑斑，伸达近背板后缘处，斑间红色纵带宽同胝间区；盘域直立毛较长密，色同底色，黑斑上的这种毛亦为黑色，侧区毛最长者短于眼宽之半。小盾片底色同前胸背板，基半中央有一大黑斑；有一不甚明显的中纵细棱；毛同半鞘翅。爪片内缘及端部红或红褐色，其余部分黑，表面粗糙，成不规则刻皱状；革片外缘基半、端缘宽横带以及全部边缘红至红褐色，其余部分黑，革片外半具极浅密刻点，向内渐显，内革片鲨鱼皮状。楔片外半红或红褐色，内半黑，内缘凹弯。膜片黑，端部渐成白色。

足黑，股节具密而直立的长毛，胫节密被粗黑的长毛，半直立。跗节黄白，第Ⅲ跗

分节端部黑褐。

前胸侧板红，有一大黑斑。中、后胸侧板及胸下黑色，臭腺沟缘区域后半白色。腹部侧接缘全不外露。腹下淡红褐色，侧区具黑斑，斑的变化较大。

雄虫外生殖器如图 91。

量度 (mm): 体长 9.2~10.6, 体宽 3.8~4.0。头长 0.8~0.9, 头宽 1.4, 头顶宽 0.7。触角各节长 1.5:2.9~2.96:1.0:0.8~0.88。前胸背板长 2.2~2.4, 后缘宽 3.4。革片长 3.8, 楔片长 1.8。

模式标本: 正模♂, 广西金秀, 1100m, 1999.V.13, 黄复生采 (存 IZAS) (已检查)。

观察标本: 1♂ (正模), 广西金秀, 1100m, 1999.V.13, 黄复生采; 1♀, 同前, 1999.V.1.10, 杨星科采; 1♀, 同前, 860m, 1999.V.13, 张学忠采; 1♀, 同前, 1999.V.20, 李文柱采; 1♀, 广西灵川, 1984.VI.6, 任树芝采; 2♀♀, 福建南靖和溪, 1965, 刘胜利采; 5♀♀, 广东连平, 1940.IV.16, J. L. Gressitt & F. K. To 采; 3♂♂, 广东连县瑶山, 1934.V.4~5, F. K. To 采。

分布: 福建、广东、广西。

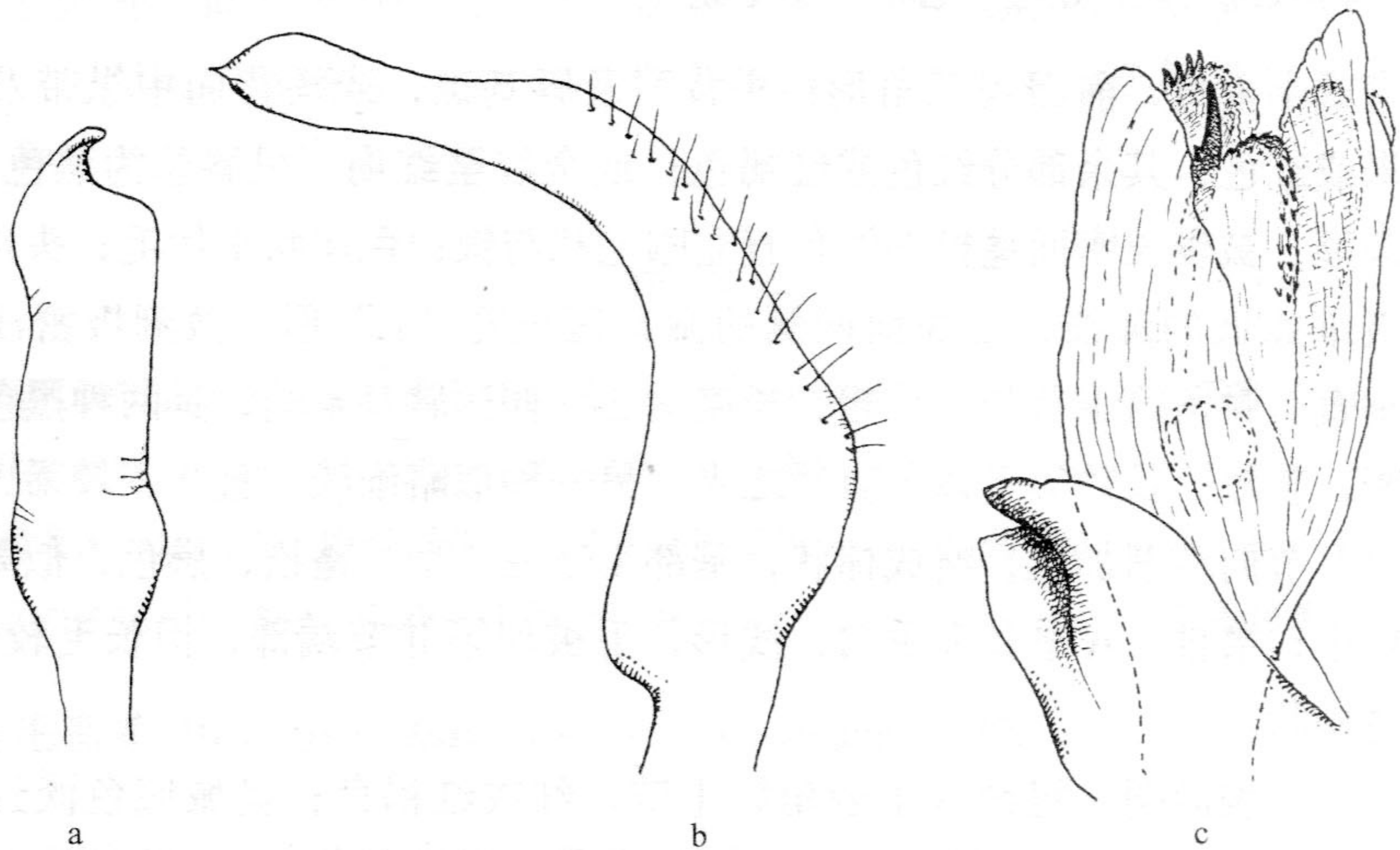


图 91 金秀混毛盲蝽 *Heteropantilius jinxiuensis* Wang et Liu

a. 右阳基侧突 (right paramere); b. 左阳基侧突 (left paramere); c. 阳茎端 (vesica)。

(164) 露腹混毛盲蝽 *Heteropantilius rhopalomorphus* Zheng et Liu, 1992 (图版 IV-12)

Heteropantilius rhopalomorphus Zheng et Liu, 1992: 298, 305; Schuh, 1995: 776; Kerzhner & Josifov, 1999: 104.

体在属内相对较宽大, 体两侧向后略加宽。